

# STŘÍPKY

NMSKB



Potvrzeno:  
Jsme bezpečná  
nemocnice.

Získali jsme značku  
kvalitní a bezpečné  
zdravotní péče SAK ČR.

## Uvnitř najdete:

Potvrzeno: Jsme  
bezpečná nemocnice.

**3.** strana

Trápí Vás kýla?

**6-7.** strana

Nové přístroje  
pro pacienty.

**10.** strana

Novinka pro pacienty-

Terapie svalů pánevního dna.

**12.** strana



# Editorial

**M**ilí přátelé, podzim je neodvratně tady. Za oknem mé kanceláře se v podzimním sluníčku koupe zahrada nemocnice a nad ní barevné domy malostranské ulice Úvoz. Ten pohled těší duši a já chci věřit, že právě tak Vás potěší druhé číslo našeho nového časopisu STŘÍPKY NMSKB.

Podzim pro nás v nemocnici začal krásně – získali jsme totiž certifikát kvality a bezpečnosti zdravotní péče, o kterém si můžete v tomto čísle přečíst. Přinesli jsme malé radosti našim pacientům a nezapomněli jsme ani na naše zaměstnance, na to se můžete podívat v rubrice Kaleidoskop i v jiných

článcích časopisu. Víte, že v naší nemocnici najdete Kýlní centrum? Přinášíme Vám rozhovor s MUDr. Adrianou Procházkovou, vedoucí lékařkou tohoto pracoviště, které se zabývá diagnostikou a chirurgickou léčbou všech typů kýl. Kýlní centrum je součástí našeho Chirurgického oddělení, kde najdete mimo jiné také zkušené odborníky na léčbu střevních onemocnění a hemoroidů. Na stránkách tohoto čísla nechybí ani další zajímavosti ze života naší nemocnice a také další pokračování z historie v článku Jak to bylo s boromejkami. Možná jste si všimli, že každou stránku časopisu zdobí tři slovní výrazy: Společně \* Zodpovědně \* S účinnou láskou. Představují hodnoty sester



boromejek a naší nemocnice a s významem té první Vás dnes seznámí hlavní nemocniční kaplan.

Přeji Vám za celou redakci i nemocnici zajímavé čtení a krásný podzimní čas!

za redakci  
Jitka Kalousková

## Obsah

2	Editorial Obsah	10–11	Nové přístroje pro pacienty Zahrada pro radost i uzdravení
3	Potvrzeno: Jsme bezpečná nemocnice	12	Terapie svalů pánevního dna
4	Děti namalovaly obrazy	13	V posteli kolem světa – tentokrát v Súdánu Svátek všech svatých – Dušičky – Halloween. Mají něco společného?
5	Společně	14	Sladká chvílka na rehabilitaci Z Boromejské lékárny pro Vás Jedno fajn odpoledne
6–7	Trápí Vás kýla	15	Reklama
8–9	Počátky působení Milosrdných sester sv. Karla Boromejského v Čechách KALEIDOSKOP		

# Potvrzeno: JSME BEZPEČNÁ NEMOCNICE

**S** radostí Vám oznamujeme, že naše nemocnice získala celostátní značku kvality a bezpečnosti nemocnic SAK ČR (Spojená akreditační komise ČR). Její udělení potvrzuje, že v naší nemocnici se chováme tak, abychom zajistili Vám - pacientům moderní a dobře organizovanou medicínu s maximální možnou mírou předcházení všem rizikům, která se při poskytování zdravotní péče mohou vyskytnout. Auditři SAK ČR prověřují během auditu plnění několika set akreditačních standardů, které zahrnují veškeré důležité činnosti, související jak s bezprostřední péčí o pacienty, tak s oblastí bezpečného, efektivního a správného řízení nemocnice.

Tým auditorů je složen z lékařů, sestry a odborného technika a každý z nich kontroluje provoz nemocnice ve své oblasti, tedy lékař sleduje průběh a všechny procesy spojené s lékařskou péčí, sestra veškerou činnost v ošetrovatelské péči a technik kontroluje provozně-technické procesy.

„Akreditace pro nás znamená potvrzení základních pilířů, na nichž dlouhodobě stavíme, a těmi jsou kvalita zdravotní péče, bezpečnost jejího poskytování a předcházení možným rizikům“, říká Ing. Jiří Veselka, MBA, ředitel nemocnice a vysvět-



luje: „certifikát mimo jiné říká, že toto vše je garantováno dodržováním přesně daných standardů, bez jejichž splnění by akreditace nebyla udělena. Uděluje se vždy na tři roky a potom musí nemocnice znovu procházet kontrolním auditem a akreditaci obhájit, není to tedy nic jednorázového, co bychom měli jednou pro vždy. Za získáním certifikátu se skrývá velké úsilí a velké množství každodenní

práce všech zaměstnanců nemocnice a především zdravotníků. Postupují přitom podle přesných pravidel, jejichž smyslem je co možná nejvyšší bezchybnost léčebných procesů a bezpečí pacienta. Na jejím konci má být spokojený a dobře léčený pacient“.



# Děti namalovaly obrazy pacientům

**N**emocnice Milosrdných sester sv. Karla Boromejského v Praze otevírá v červnu dva nové nadstandardní pokoje pro ty, kdo chtějí využít možnosti mít během hospitalizace soukromí na jednolůžkovém pokoji včetně komfortního vlastního sociálního zařízení, televize, lednice a dalšího vybavení. Pokoje jsou umístěny v rámci Interního oddělení nemocnice, které poskytuje péči pacientům s nemocemi interní povahy. Léčíme zde nemoci srdce a cév, choroby zažívacího ústrojí a také metabolické poruchy. V léčbě onemocnění srdce a cév spolupracujeme s Kardiocentrem Nemocnice Na Homolce. Pacientům nabízíme nejen profesio-



nální odbornou péči, ale tradičně také vlídný a laskavý přístup.

Na vybudování pokojů se podílelo darem sdružení Cesta 121 a díky tomuto daru budou pokoje v případě potřeby sloužit také k hospitalizaci kněžím, o něž se Cesta 121 stará. „Aby se tu pacientům lépe stonalo, namalovaly jim děti z MŠ sv. Voršily krásné obrázky, které budou zdobit interiéry pokojů. Děti s ředitelkou školky paní Annou Luňáčkovou přišly předat své společné dílo dnes, 26. června. Za jejich dar se jim dostalo zasloužených díky nejen od pacientů, kteří již pokoje užívají, ale také od vedení nemocnice a Interního oddělení,“ uvedla tisková mluvčí nemocnice Jitka Kalousková.

„Děti obrazy malovaly s láskou,“ říká ředitelka školky Anna Luňáčková



a pokračuje: „jeden z nich představuje sv. Karla Boromejského. Vysvětlit pětiletým dětem smysl a význam postavy tohoto světce je samozřejmě trochu obtížné a tak paní učitelka použila k vysvětlení pohádku o polámaném mravenečkovi, kterému pomohl se uzdravit mravenčí doktor a stejně tak sv. Karel Boromejský léčil své nemocné. Proto má na obrázku na dlani mraveněčka a obraz sám je „zarámován“ pruhem z mraveněček,“ vysvětlila ředitelka školky a dodala: „Věřím, že obrazy budou pacientům přinášet radost a potěšení.“





# Společně

– to je jedna z hlavních hodnot naší nemocnice

**V** prvním čísle Střípků jsme mluvili obecně o hodnotách, co znamenají a k čemu slouží. Dnes bych se rád věnoval hodnotě SPOLEČNĚ. Jak už zaznělo, všechny hodnoty vycházejí z hodnot sester boromejek, které je vedly k založení naší nemocnice. Řeholní život tak, jak ho žijí sestry a k jakému ideálu směřují, je ve své podstatě vyjádřením toho, o jak silnou a důležitou hodnotu jde. Mají společný majetek, společně žijí, společně se modlí a mají společné projekty, do kterých investují svůj čas a schopnosti.

Být zaměstnancem této nemocnice znamená přijmout pozvání do tohoto společného díla. V jazyce managementu se mluví o synergetickém efektu. Příkladem je orchestr, ve kterém každý má svou úlohu a není cílem, aby všichni byli stejní, je přímo nežádoucí, aby všichni hráli na stejný nástroj, nemusí si být všichni sympatičtí, ale každý dává a podřizuje svou jedinečnost společnému cíli – hrají skladbu, kterou možná ne každý miluje, mají oblečení, jehož barvu a střih možná ne každý preferuje, hrají na místech, kde možná každý nechce zrovna být. Mají



ovšem společný cíl, aby zaznělo dílo, které se dotkne lidského srdce. Sólista, který nehraje v orchestru, si může dělat věci tak, jak chce.

Společně je náročné, protože to znamená dát prostor k diskusi, a to chce čas, společně je náročné, protože to znamená ustoupit ze svého. Společně je náročné, protože to znamená překročit vlastní cíle. Společně je nepříjemné, protože to znamená mít odvahu a mluvit otevřeně o tom co si myslíme a jak věci vidíme a vážit si svého vlastního pohledu. Společně je náročné, protože to znamená přemýšlet o tom, co říkají

druzí, konfrontovat to se svými názory a učit se vidět věci nově, jinak, pohledem těch druhých. Společně je krásné, protože přináší v konečném důsledku výsledky, kterých jako jednotlivci nebo uzavřené skupinky nemůžeme nikdy dosáhnout. Společně je mystické, protože dává zakusit sílu, která přesahuje každého z nás.

*ThLic. Marek František Drábek,  
DiS., O.Praem*

# Trápí Vás kýla?

## Kýlní poradna NMSKB

Kontakt: 257 197 319  
Den: Středa – na objednání  
Čas: 9:00 – 12:00

**P** Trápí vás problémy s kýlou? Nevíte, jak je možné je řešit, tápete kam se obrátit? Potřebujete poradit? Neodkládejte konzultaci s lékařem, navštivte svého praktického lékaře, který vás v případě potřeby předá do péče odborného pracoviště. Nebo se také můžete obrátit přímo na Kýlní poradnu naší nemocnice. Více o kýle se dozvíme v rozhovoru s vedoucí lékařkou Kýlního centra Chirurgického oddělení Nemocnice Milosrdných sester sv. Karla Boromejského MUDr. Adrianou Procházkovou.

### 1. Jedním z nejčastějších zákroků v chirurgii prý bývá právě operace kýly. Je tomu opravdu tak?

Ano, operace kýly je skutečně jedním z nejčastějších výkonů na chirurgických odděleních. V literatuře se uvádí, že je dokonce třetí nejčastější operací v ČR, hned po appendektomiích a cholecystektomiích.

### 2. Jak vlastně kýla vzniká a dá se říci, zdali jí trpí více muži nebo ženy?

Kýla vzniká vysunováním některého orgánu dutiny břišní oslabenou částí stěny břišní navenek. Nejčastější příčinou vzniku kýly je zvýšený nitrobřišní tlak, jak tomu bývá u těhotenství, obezity, zácpy, kašle, zvětšení prostaty atd. Méně často vzniká kýla

v důsledku úrazů, poruch metabolismu kolagenu, či v místě jizev po předchozích operacích. Z hlediska pohlaví tříselná kýla postihuje častěji muže, pupeční a stehenní kýla zase ženy.

### 3. Má na vznik kýly vliv věk člověka nebo způsob života či jiné okolnosti?

Jistě, věk člověka i způsob života hraje svou roli při vzniku kýly. Některé kýly vznikají v dětství vývojovou poruchou uzávěru tříselného kanálu, jedná se o tzv. vrozené kýly. V dospělosti vznikají zase tzv. získané kýly, s největším

vyklenutí postižené oblasti třísla. Zpočátku lze obsah kýlního vaku volně reponovat zpět do dutiny břišní, jedná se o tzv. reponibilní kýlu. Později se kýlní branka značně rozšíří a obsah kýlního vaku se již volně reponovat nedá, vytváří se tzv. fixovaná kýla. Tato kýla se může za jistých okolností uskřínout, vzniká tzv. inkarcerovaná kýla. Subjektivně se to projeví silnou bolestí a poruchou střevní pasáže se zástavou odcházení větrů. Uskřínutá kýla je vždy život ohrožujícím stavem.



*Paní doktorka se umí hezky usmívat*

výskytem po 50. roce života. S vyšším věkem dochází vlivem ochabování vazivových struktur ke vzniku kýly. Stejně tak k tomu vede i zvýšená tělesná námaha či nějaký neobratný pohyb pacienta.

### 4. Jak vypadají příznaky začínající kýly, jak ji poznáme?

Prvními příznaky tříselné kýly bývají tlakové či tahové pocity, někdy i pocity pálení a k tomu

### 5. Na koho se má pacient s těmito obtížemi obrátit a jak probíhá vyšetření?

Pacient se může obrátit na kteréhokoliv chirurga, ordinujícího v kýlní poradně či na chirurgické ambulanci. Samotné klinické vyšetření spočívá v pohmatovém vyšetření kýly, následovaném sonografickým vyšetřením.

## 6. Co se může stát, když budeme kýlu ignorovat a nebudeme ji léčit?

Pokud kýlu nebudeme léčit, vystavujeme jí nebezpečí uskřinutí. Nelze předvídat, za jak dlouho může tato situace nastat, proto je na každém pacientovi, aby zvážil své rozhodnutí k plánované operaci kýly dříve, než je pozdě.

## 7. Dá se kýla léčit jinak než operativně?

Jiný způsob řešení kýly než operativní neexistuje. Kýlu lze spolehlivě vyřešit pouze operací, konzervativní metoda pomocí kýlního pásu je pouze podpůrná. Používáme jí preventivně proti zvětšování a inkarceraci kýly pouze pacientů, kteří jsou vzhledem k svému věku a přidruženým nemocem k operaci zcela neúnosní.

## 8. Existuje vlastně nějaká účinná prevence proti kýle?

Účinná prevence spočívá v opatřeních, které snižují zvýšený nitrobřišní tlak. Pacienti by se tak měli vyhnout zvedání těžkých břemen, zvýšené fyzické aktivity, prudkým pohybům, měli by léky tlumit svůj kašel, užívat léky proti zácpě, léčit svojí zvětšenou prostatu atd.

## 9. Jak se dnes nabízejí možnosti léčby a které z nich jsou nejpoužívanější?

Dnes existují v zásadě dva operační způsoby řešení kýly, každý z nich má své výhody a nevýhody. V první řadě jsou to operace klasické (otevřené), které možno provést buď s použitím sítky (tzv. beznapěťová technika) nebo bez použití sítky (pod určitým napětím). Novějším způsobem je lapa-

roskopická technika, která se vždy provádí s použitím sítky. Záleží hlavně na pracovišti a operátérovi, které z těchto technik více uplatní v praxi. Na našem pracovišti je nejpo- užívanější klasická operace kýly beznapěťovou technikou pomocí sítky.

## 10. Jako jednu z metod jste zmínila laparoskopii. V čem je u operací kýly tato metoda výhodná?

Výhodou laparoskopické operace kýly je rychlejší pooperační mobilita pacienta a rychlejší rekonvalescence, s čímž je spojená i zkrácená doba pracovní neschopnosti.

## 11. V dnešní době se stále častěji provádějí operativní zákroky v lokální anestezii než v celkové narkóze. Jak je tomu u operací kýly?

Na našem pracovišti operace kýly v lokální anestezii neprovádíme. Pokud jste ale měli na mysli svodnou anestezii do zad (tzv. subarachnoidální blok), je možno v této anestezii provádět operace tříselných kýly, a to zejména u pacientů ve vyšším věku, s mnohými přidruženými nemocemi a s vysokým rizikem k celkové anestezii. Blok, u kterého dochází k dočasnému výpadku citlivosti a pohyblivosti dolních končetin, je pro tyto pacienty velice vhodný a šetrný.

## 12. Zmínila jste se o používání sítěk při léčbě kýly. V čem spočívá jejich význam?

Význam sítěk spočívá v posílení slabých struktur třísla a v tom, že díky ní možno provést beznapěťovou plastiku třísla. Implantované sítky se také

významně přispívají ke snížení výskytu recidivy kýly.

## 13. Jak dlouho samotná operace trvá?

Délka trvání operace se odvíjí od velikosti, lokalizace kýly a také od toho, zda-li se jedná o primární či recidivující kýlu. U pupeční kýly se délka operace pohybuje kolem půlhodiny, u tříselné kolem hodiny, u velkých a recidivujících kýly i dvě až tři hodiny.

## 14. A kdy může jít pacient po zákroku domů?

Délka hospitalizace po výkonu se pohybuje v závislosti na velikosti a lokalizaci kýly. Po operaci pupeční kýly pacienti obvykle odcházejí domů první pooperační den, po operaci tříselné kýly druhý až třetí pooperační den a po operaci objemných břišních kýly zhruba čtvrtý až pátý pooperační den. Uvádím nyní jenom orientační průměrné doby hospitalizací, ke každému pacientovi přistupujeme zcela individuálně.

## 15. Mají pacienti po operaci nějaká trvalá omezení, nebo lze po doléčení pokračovat např. ve fyzicky náročných pracích?

Pooperační omezení jsou pouze dočasná. Fyzické šetření, omezení nošení těžkých břemen o hmotnosti více než 5 kg a omezení sportovní aktivity trvají po operaci kýly cca 4–8 týdnů, v závislosti na typu a velikosti kýly, opět připomínám zcela individuální přístup ke každému pacientovi.

**Děkujeme za rozhovor.**

jkal

# Počátky působení Milosrdných sester sv. Karla Boromejského v Čechách

**P**očátky působení Milosrdných sester sv. Karla Boromejského v Čechách

Příchod boromejek z francouzského Nancy do Prahy je spjat s osobností profesora pražské univerzity Aloise Petra Klára. Tento muž byl několik let ředitelem ústavu pro slepé děti. Na konci svého života se rozhodl založit ústav pro dospělé slepce. Svým chráněncům chtěl zajistit laskavé zacházení, a proto se rozhodl, že správu ústavu svěří boromejkám. Tuto podmínku vložil i do stanov ústavu. Profesor Klár se dožil skutečně té chví-



Profesor Klár

le, kdy ústav slepců začal existovat, ale nedočkal se příchodu sester, neboť 25.

března 1833 náhle zemřel. Jeho syn Pavel Alois Klár se ujal přání svého otce a podnikl další kroky. Po dlouhých poradách a zralých úvahách bylo rozhodnuto, že Kongregace z Nancy pomůže založit samostatný mateřský dům v Čechách. Podmínkou Kongregace bylo, aby z Čech poslali dívky, které by v Nancy vstoupily do noviciátu a absolvovaly zde základní řeholní formaci.

Rodina Klárova měla v Českých Budějovicích dobrého rodinného přítele kněze Heřmana Dichtla. Tento kněz nadchl několik dívek pro toto dobročinné dílo. V červnu roku 1834 odvezl první dvě dívky z Českých Budějovic do Nancy, aby je osobně představil v mateřském domě. První čekatelky se jmenovaly Terezie Waltrová a Františka Pickrová. Za rok je následovaly dvě další dívky z okolí Českých Budějovic – Terezie Preinfalková a Jana Němcová. Tyto dívky v mateřském domě v Nancy přijaly řeholní šaty, dostaly nová řeholní jména a absolvovaly zde noviciátní formaci. Dne 8. září roku 1837 všechny čtyři dívky složily řeholní sliby a v následujících dnech se v doprovodu dvou francouz-

ských sester Marie Terezie Helvigové a Marie Ursuly Boirsonové vydaly na cestu do Prahy.

Na svátek sv. Václava 28. září 1837 přijely boromejky do Prahy a ubytovaly se v ústavu pro slepce na Klárově (dnes sídlo České geologické služby, Klárov 131/3, Malá Strana), kde bylo pro ně vyčleněno několik místností. Byly velmi srdečně přijaty jak rodinou Klárů, která je sem pozvala, tak těmi, o které se měly starat. Jaké zděšení je však čekalo již tohoto prvního večera. Na uvítanou se sice účastnily společné hostiny, ale večer již ne našly ani sousto jídla pro sebe ani pro své svěřené. Paní Rozina Klárová, vdova po Aloisi Petru Klárovi, dokonale vše „uklidila“. V tomto duchu se odvíjely začátky života boromejek v Praze. Převzaly sice ústav a péči o slepé muže, skutečnou paní domu tu však byl někdo jiný. Matka Terezie, bývalá představená nemocnice v Trevíru, velmi rychle nahlédla skutečnou realitu věcí a začala hledat nové možnosti pro život a působení boromejek. Navíc se hlásily nové zájemkyně o vstup do Kongregace, a tak myšlenka samostatné-



ho nezávislého domu jako centra Kongregace a místa formace nových uchazeček, byla velmi aktuální. Celkovou situaci komplikovaly obtíže kolem získání státního i církevního potvrzení pro působení Kongregace na území Čech, o která sestry žádaly a která jim měla umožnit svobodné působení v naší zemi a možnost přijímat nové žadatelky o vstup do Kongregace. Státní potvrzení sestry obdržely dva roky po příchodu do Prahy dne 6. listopadu 1839. Církevní potvrzení pak následovalo necelý rok



Klárův ústav

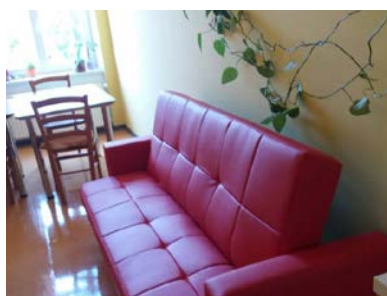
poté dne 9. října 1840. V té době již sestry byly známé mezi církevní hierarchií a některými šlechtickými rody. Díky jejich dobročinnosti a štedrnosti postupně nashromáždily finanční kapitál ke koupi 2 letních domků se zahradou ve Vlašské ulici na Malé Straně. Nejdříve vykonaly nutné

úpravy obou domů. Dne 28. ledna 1843 sem přesunuly mateřinec (sídlo generální představené, tedy i centrum Kongregace) s noviciátem a vybavily jednu místnost pro ošetřování nemocných. Jedna z těchto budov byla následně včleněna do komplexu staveb nově budované nemocnice.

Článek vychází z Diplomové práce SM. Norberty Sukupové *Vzdělání a služba všeobecných sester Kongregace Milosrdných sester sv. Karla Boromejského působících v České republice.*

## KALEIDOSKOP

Takovéhle krásné červené krasavice darovala nemocnici Nadace Zdeňky Žádníkové Volencové pro Oddělení paliativní péče. Pohovky jsou v klubovně a na sesterně a věříme, že se na nich pacientům, příbuzným i sestřičkám bude dobře sedět. Děkujeme!



První říjnový den se v nemocnici odehrával ve znamení Mezinárodního dne seniorů. Řada našich klinických oddělení se totiž právě na léčbu seniorů zaměřuje. Našimi nejčastějšími pacienty jsou především na Oddělení ošetrovatelské péče, na Interním oddělení, ale využívají i služeb Rehabilitačního oddělení. K svátku seniorů jsme pro všechny připravili malé dárkové překvapení.



Firma Alza věnovala naší nemocnici 100 ks skládacích sluchátek pro dlouhodobě hospitalizované pacienty, kteří díky jim mohou poslouchat rádio, TV a také naslouchat bohoslužbám v přilehlém kostele sv. Karla Boromejského, aniž by museli opustit lůžko. Děkujeme!



# Nové přístroje pro pacienty

**Z**nových přístrojů a zdravotnického vybavení se od září mohou těšit pacienti i lékaři a sestřičky naší nemocnice. Všechny přístroje a vybavení mohly být zakoupeny díky dotaci Magistrátu hl. m. Prahy ve výši 1 050 000,- Kč. Řediteli nemocnice Ing. Jiřímu Veselkovi a lékařskému náměstkovi MUDr. Janu Švejdrovi je slavnostně za Magistrát hl. m. Prahy předal osobně radní pro zdravotnictví a bydlení Ing. Radek Lacko.

**Přístroje a vybavení, pořízené z dotace MHMP:**

**Zdravotnický nábytek:**

Skříně na infuze, lehátko vyšetřovací, rehabilitační stůl, zástěny do ambulancí, toaletní a sprchová křesla, sestřerské židle, různé typy stolků pod přístroje, laboratorní lednice, držáky berlí.

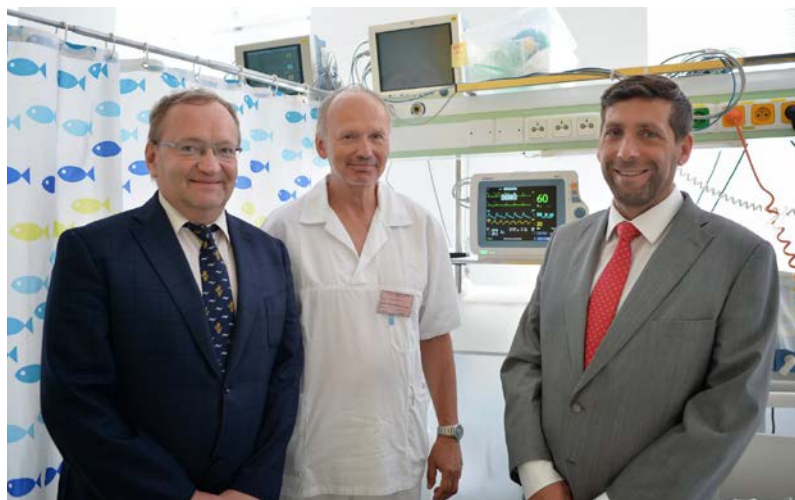
**Přístrojová technika:**

Infuzní pumpy, monitor pro sledování životních funkcí, pulzní oxymetr, elektrické odsávačky, digitální tonometry, antidekubitní matrace, vozíky na léky, infrazářiče s časovačem, záznamníky EKG.

„Celková výše dotace činila 950 000,- Kč v jedné etapě a 100 000,- Kč ve druhé. Umožnila nám nakoupit 76 různých přístrojů a dalšího vybavení pro lůžkovou i ambulantní oddělení. Dotace je mimo jiné i výrazem podpory naší nemocnice a její pozice v pražském zdravotnictví ze strany Magistrátu, který dlouhodobě podporuje rozvoj pražského zdravotnictví, do něhož naše nemocnice nezpochybnitelně patří. Některá pracoviště jsou v této nemocnici

ojedinelá či výjimečná v rámci celé České republiky,“ **uvádí ředitel NMSKB Ing. Jiří Veselka, MBA.**

**Radní Lacko uzavírá:** „Věřím, že nové přístroje a vybavení pořízené z dotace Prahy zlepší vyhlídky pacientů na rychlejší a plné uzdravení a v neposlední řadě usnadní práci lékařů, sester i dalšího personálu. Jsem potěšen, že město může pomáhat, alespoň tímto způsobem.“



„Nový monitor bude součástí celkového vybavení našeho oddělení, které se stará o pacienty po operacích nebo pacienty v závažném zdravotním stavu, kteří vyžadují nepřetržité sledování a léčbu,“ říká primář ARO NMSKB MUDr. Gustav Berlinger (zleva: ředitel NMSKB, primář Berlinger, radní Lacko).

## Zahrada pro radost i uzdravení

**J**iž letos na podzim budou moci návštěvníci zahrady naší nemocnice pozorovat prořez stromů a keřů a v někte-

řích případech i jejich kácení a odstraňování. **NELEKEJTE SE!** Tyto úpravy jsou součástí realizace projektu Kongre-

gace Milosrdných sester sv. Karla Boromejského, který je výsledkem několikaleté přípravy a konzultací s odbornými





institucemi i státní správou. V rámci tohoto projektu vznikla koncepce pro rozvoj nemocniční a klášterní zahrady Boromejek v Praze pod Petřínem, která je v souladu s památkovou i ekologickou ochranou areálu a respektuje světové dědictví UNESCO i nároky na lokalitu v systému Natura 2000.

Součástí zrenovované zahrady by měl být sad, venkovní prostory pro rehabilitaci a relaxaci pacientů, sad na terasách, léčebná zahrada a kavárna otevřená veřejnosti jako příjemné místo odpočinku a setkávání zdravých i nemocných.

Projekt je realizován ve spolupráci s Technickou univerzitou v Drážďanech, konkrétně Institutem pro krajinnou architekturu, která je německým nositelem projektu, dále renomovaným českým Ateliérem Krejčířkovi, který se věnuje zahradnímu umění. Finančně projekt podporuje Německá spolková nadace pro životní prostředí (Deutsche Bundesstiftung Umwelt/www.dbu.de). Na konci srpna naši nemocnici navštívil pan Dr. Ulrich Witte, vedoucí úseku komunikace DBU, v jehož gesci jsou mezinárodní projekty a paní architektka Dipl.-Ing. Marlen Hößelbarth z Institutu pro kra-

jinnou architekturu Technické univerzity v Drážďanech., kteří nám ochotně odpověděli na pár otázek:

**Proč si Vaše nadace vybrala právě projekt sester boromejek v Praze?**

**Dr. Witte**

Dotační prioritou naší nadace je záchrana památek, které jsou poškozeny... Přirozeně podporujeme projekty tohoto typu hlavně doma v Německu, ale řadu projektů jsme realizovali i ve střední a východní Evropě. Vždy dbáme na to, aby to byly národně zajímavé a cenné památky a také měly vztah k Německu což v tomto případě je splněno, protože Milosrdné sestry sv. Karla Boromejského působí v Německu i u Vás a mají k sobě velmi blízko. Také z památkového pohledu se lokalita nemocnice a zahrad nachází v památkové zóně UNESCO, tzn. je chráněna na nejvyšší úrovni z pohledu UNESCO. Zároveň v sobě projekt obsahuje také prvky ochrany životního prostředí v rámci systému Natura 2000. Kombinací všech těchto aspektů je pro nás proto zajímavý a vhodný pro podporu.

Není to náš první projekt v České republice, jsme tu činní od roku 1996 a celkem jsme

podpořili určitě na 100 projektů, ale v oblasti péče o historické památky je to první projekt.

**Je tento konkrétní projekt pro Vás něčím výjimečný nebo atypický?**

**Ing. Hößelbarth**

Atypické z mého pohledu za Technickou univerzitou Drážďany je snad to, že se hledáme soulad mezi několika přístupy k této památce. Přístupem památkové ochrana, ale také přístupem ekologickým, to znamená, že hledáme soulad mezi historickým charakterem zahrady, památkovou péčí a ochranou přírody, která tu je.

**Dr. Witte**

To je typické pro DBU a přesně to naplňuje naše podmínky. Naším úkolem je předcházet potenciálním problémům, které vznikají při záchraně národních kulturních památek často vznikají právě proto, že je v nich kombinováno více přístupů – třeba památková péče s ochranou přírody. K takovým patří např. zámecké parky nebo staré historické hřbitovy, kde je vždy nutné spojit ochranu biotopu a činnost památkové péče. V tom je naše role: moderujeme tuto činnost a vytváříme podmínky pro soulad různých pohledů tak, aby nevznikaly konflikty a aby sloužily uživatelům, v tomto případě pacientům. Ti se v obnovené zahradě mají cítit dobře a zároveň mají zůstat zachováni všechny historické hodnoty, které zahrada má.



# Terapie svalů pánevního dna

## NOVINKA PRO PACIENTY

**N**aše Rehabilitační oddělení nově nabízí vyšetření a terapii svalů pánevního dna. Svaly pánevního dna mají pro lidské tělo velmi zásadní vliv. Patří mezi stabilizační systém páteře, poskytují statickou oporu břišním a pánevním orgánům. Dysfunkce svalů pánevního dna může způsobit řadu zdravotních obtíží jako např. bolesti v oblasti bederní páteře, pokles pohlavních orgánů (močový měchýř, děloha), inkontinenci moči a stolice, potíže s otěhotněním aj. Terapie svalů pánevního dna je samozřejmě vhodná i preventivně pro předcházení uvedeným možným zdravotním obtížím.

### Kdy je vyšetření a terapie pánevního dna vhodná

- před plánovaným otěhotněním
- po porodu
- při bolestivé menstruaci
- při bolestech bederní páteře, pánve, kostrče
- při inkontinenci
- při poklesu pánevních orgánů
- při špatné funkci břišních svalů
- po gynekologických operacích

Vyšetření i terapii provádí zkušený fyzioterapeut, který má k dispozici řadu moderních pomůcek pro posílení a stimulaci pánevních svalů.

Pomůcky si na našem pracovišti můžete také zapůjčit domů.

Pomůcky využívané ke cvičení pánevního dna na našem pracovišti

### Pericalm

je elektros-timulační přístroj, který ve spojení se sondami přirozeně stimuluje svaly pánevního dna. Přístroj má 6 programů pro specifické problémy jako je stresová inkontinence, urgentní nebo smíšená inkontinence, bolesti v pánevní oblasti, snížená citlivost apod.



### Peritone

je elektro-myografický přístroj (EMG), který zaznamenává a zobrazuje svalovou aktivitu pomocí elektrických biosignálů. Tato zpětná vazba (biofeedback) pomáhá nejen správně cvičit, ale také sledovat postupné zvyšování pevnosti svalů.



### Educator

je jednoduchá cvičební pomůcka pro posílení svalů pánevního dna. Pomáhá



porozumět vlastnímu tělu a posílit svaly v intimních oblastech, které jsou důležité pro zdraví i pocit jistoty. Educator zakoupíte v naší Boromejské lékárně.

### Periform +

je intravaginální sonda pro komfortní a efektivní cvičení.

Používá se v kombinaci s elektrostimulačními přístroji Pericalm™ nebo Peritone. Sonda připojená k elektros-timulačnímu přístroji Pericalm™ přenáší jemné a bezpečné impulsy pro tonizaci a posílení svalů. Součástí sondy je indikátor, který ukazuje správnost cvičení a jeho intenzitu. S biofeedback přístrojem Peritone lze sledovat na displeji průběh cvičení a postup rehabilitace. Periform + zakoupíte v naší Boromejské lékárně.



### Ceník

Pomůcka PERITONE  
- cena za pronájem 1 den  
60Kč. Vratná záloha 2000Kč

Pomůcka PERICALM  
- cena za pronájem 1 den  
40Kč

Děkujeme Nadaci Agrofert  
za finanční podporu.





## V posteli kolem světa – tentokrát v Súdánu

**V** rámci projektu „V posteli kolem světa“ proběhla druhá beseda, tentokrát s MUDr. Tomášem Šebkem. Pacientům i zdravotnickému personálu pan doktor vyprávěl o svém posledním působišti v rámci pomoci Lékařů bez hranic – Jižním Súdánu. Na závěr po-

vidání si zájemci mohli koupit jednu ze tří jeho knih (Africká zima, Mise Afghánistán a Mise Haiti).

Ještě jednou panu doktorovi moc děkujeme za to, že naše pacienty navštívil. Má náš velký respekt za všechno, co dělá



## Svátek všech svatých – Dušičky – Halloween. Mají něco společného?

**S**vátek všech svatých, Dušičky a Halloween, jak to vlastně souvisí? Odpověď na tuto otázku je velmi snadná, jedná se o události, které na sebe navazují v kalendáři. 1. listopadu se slaví Slavnost všech svatých, kdy si římskokatolická církev připomíná všechny svaté a světice, tedy ty, kteří po smrti dosáhli vytouženého místa všech křesťanů – nebe – tedy místa, kde prožívají plnost života a radosti s Bohem a ostatními, kteří také vstoupili do života, který už není ohrožován smrtí a utrpením.

Dušičky jsou lidovým názvem svátku Všem věrných zemřelých, tedy těch, kteří zemřeli a jsou na cestě do nebe, ale potřebují ještě naši modlitbu. Halloween je slovo, které pochází z Irska, a označovalo večer

před svátkem Všem svatých (v Anglii nazývaný All Hallows). Halloween tedy znamená holy evening, svatý večer. Pro Kelty byl 1. listopad začátek nového roku a jejich „Silvestr“ byl spojen s mnoha rituály, které se v Irsku uchovaly v podobě lidových tradic, tak jako u nás pomlázka, pálení čarodějnic, vánoční stromeček, adventní věnce a další a rozšířily se do celého světa.

Dnes se Halloween slaví spíše způsobem, který nás vrací k předkřesťanským, pohanským zvykům – pro děti strašidla, trpaslíci a čarodějnice a pro dospělé zombie – česky to znamená „nemrtví“, vyvolávání duchů a jiné okultní praktiky, které jsou už z křesťanského hlediska nepřijatelné.

To co nás spojuje na dušičky,

věřící i nevěřící, je, že navštívíme hřbitovy a vzpomínáme na naše zemřelé.

Život po životě, to je téma všech náboženství a tak nás tyto svátky mohou znovu zavést k myšlenkám, které jdou za hranice lidského, tedy i našeho života. Bude nakonec nějaká spravedlnost, nebo ne? Skončí náš život, vztahy, láska naší smrtí? Co přináší myšlenky o „nemrtvých“, vyvolávání duchů a jiné praktiky do našeho života a jak ho odráží? Jsme už teď „neživí“? Věříme, že máme kontakt s našimi zemřelými? Jak se mají? Jsou u Boha? Ohrožují nás? Pomáhají nám? Jsme vděční za naše předky, kteří neodmítli náš život?

*ThLic. Marek František Drábek,  
DiS., O.Praem*

Sledujte nás na Facebooku <https://www.facebook.com/NMSKB/>



# Sladká chvílka na rehabilitaci

**M**áme tu historicky prvního vítěze soutěže o nejvyšší počet pochval od pacientů! Gratulujeme!

Oddělení rehabilitace dostalo v červnu za nejvíce pochval nasbíraných od ledna do června 2018 sladký dárek v podobě krásných a výborných dortů z vyhlášené cukrárny Ovocný Světozor. Dobrotu jim předali zástupci vedení nemocnice.

První pololetí máme za sebou a příští hodnocení bude na konci prosince. Zapojte se aktivně i Vy a pokud jste u nás byli spojeni, pište nám nejlépe mailem buď na příslušná oddělení nebo do referá-



tu kvality paní Ireně Trpišovské (trpisovska@nmskb.cz). Příští výherce zase rádi oceníme.

## Z Boromejské lékárny pro Vás

**O**d srpna 2018 si v naší lékárně můžete kromě vyzvednutí svých léků také zakoupit něco dobrého „na zub“. Nově tu totiž nabízíme vyhlášené sušenky, čokolády a další sladkosti sester trapistek z kláštera Naší Paní nad Vltavou v Poličanech.

Například sušenky vyrábějí sestry trapistky podle tradičních

italských receptur, z italských klášterů pak dovážejí marmelády, bonbóny, čokoládu, kosmetické přípravky a bylinné čaje. Z vlastního chovu včel samy vyrábějí také med.

V Boromejské lékárně si můžete zakoupit zatím vynikající sušenky, čokolády či kakaové pomazánky, další rozšíření sortimentu plánujeme.



## Jedno fajn odpoledne

**I**v naší nemocnici utužujeme tým. A nejlépe to jde při sportu. V půlce června se volejbaloví nadšenci z řad zaměstnanců nemocnice i hostů tradičně utkali v přátelském zápasu NMSKB CUP 2018. Volejbalový turnaj se konal v zahradě nemocnice, počasí bylo ideální a občerst-

vení pro unavené sportovce a jejich příznivce obstarali kolegové z technického úseku. Mezi fanoušky nechyběla ani batolata, zápasy páníčků sledovali i jejich čtyřnozí kamarádi. A fandili tak, že se i oni

museli občerstvit. Na shledanou za rok!





## Trápí Vás hemoroidy?

### Pomůžeme Vám.

**Naši chirurgové jsou odborníci na léčbu hemoroidů a dalších onemocnění střev a konečníku.**

Zavolejte a objednejte se do naší Koloproktologické ambulance.

**Telefon: +420 257 197 322 (319)**




S námi se nemusíte bát

křečových žil

**Přijďte bez objednání** nebo zavolejte do naší cévní ambulance každé **pondělí nebo středu 12–14 hodin.**

www.nmskb.cz

 **257 197 319**




Objednejte se na CT

do naší nemocnice!

**Vyšetříme Vás za 1–2 týdny od objednání.**  
Provádíme CT břicha, plic, mozku, páteře a skeletu.

www.nmskb.cz

 **257 197 319**

Sledujte nás na Facebooku <https://www.facebook.com/NMSKB/>





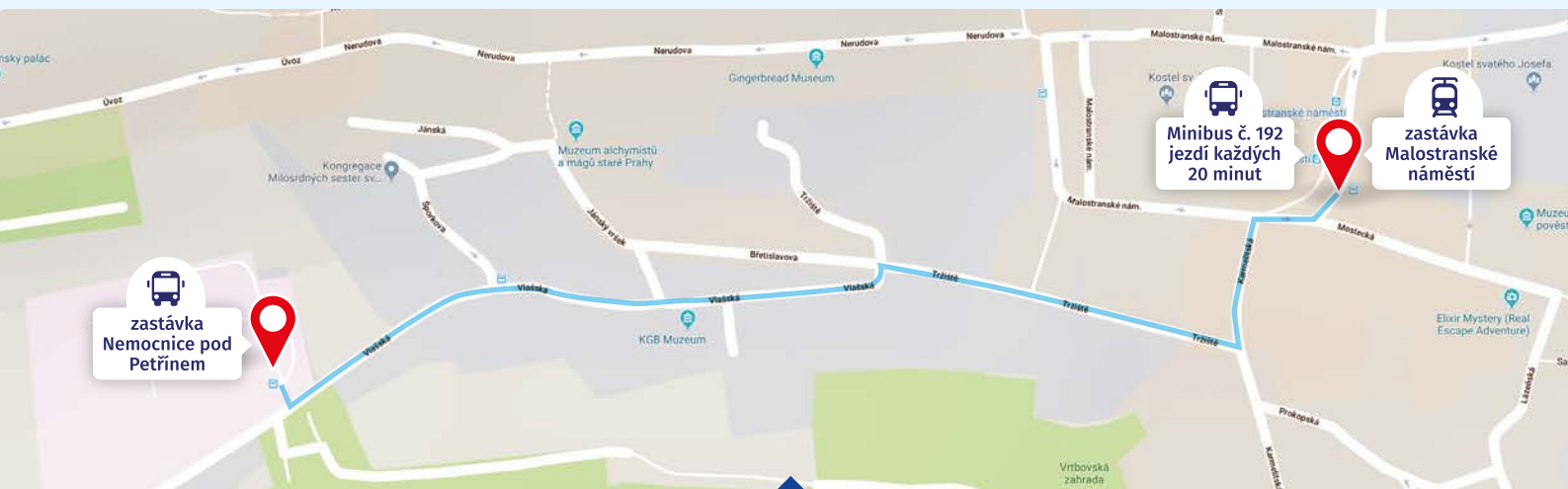
Společně  
Zodpovědně  
S účinnou láskou

## Nemocnice Milosrdných sester sv. Karla Boromejského v Praze

je jedinou církevní nemocnicí s akutní péčí v ČR. Jsme nestátní zdravotnické zařízení Kongregace Milosrdných sester sv. Karla Boromejského, která nemocnici založila již v roce 1842.

Poskytujeme diagnostickou a léčebnou péči v interních a chirurgických oborech. Pacientům jsou k dispozici všeobecné i specializované ambulance a lůžková oddělení. U nás najdete přívětivou atmosféru, individuální přístup i jedinečnou integritu zdravotní a duchovní péče pro pacienty a jejich blízké.

ANESTEZIOLOGIE A RESUSCITACE | CENTRUM CHIRURGIE STŘEVNÍCH ONEMOCNĚNÍ  
DĚTSKÉ A DOROSTOVÉ DETOXIKAČNÍ CENTRUM | DOMÁCÍ ZDRAVOTNÍ PÉČE | GASTROENTEROLOGIE, ENDOSKOPIE  
GERIATRIE | CHIRURGIE | INTERNÍ LÉKAŘSTVÍ | KLINICKÁ BIOCHEMIE | RADIODIAGNOSTIKA  
REHABILITACE A FYZIOTERAPIE | OŠETŘOVATELSKÁ PÉČE | PALIATIVNÍ PÉČE | BOROMEJSKÁ LÉKÁRNA



## Jak se k nám dostanete

**Tramvaj č. 12, 15, 20, 22 - zastávka Malostranské náměstí** (je umístěna na rohu náměstí a Mostecké ulice), dále pak **minibusem č. 192 do zastávky Nemocnice pod Petřínem**. Parkování v areálu nemocnice – v provozu denně 6.00 až 22.00 h.

 **Recepce** (24 hodin denně) **257 197 319** | **Ústředna** **257 197 111**

 Vlašská 36, Praha 1 – Malá Strana, PSČ 118 33

 [www.nmskb.cz](http://www.nmskb.cz) | [www.boromejska-lekarna.cz](http://www.boromejska-lekarna.cz)